

4<sup>ème</sup> Comité de pilotage le 13/12/24

Communauté de communes

Le Grésivaudan

Crolles

CONTRAT VERT & BLEU

Belledonne

  
espace  
Belledonne



**La Région**  
Auvergne-Rhône-Alpes

**isère**  
LE DÉPARTEMENT

  
SAVOIE  
LE DÉPARTEMENT

# Ordre du jour

- **Tour des actus d'Espace Belledonne**
- **Bilan global 2024**
- **Tour des actions en cours**
- **Appel à projets du CVB**
- **Demandes de subvention Région**
- **Perspectives 2025-2026**
- **Échanges**

# Récapitulatif des actions 2024

22 actions en cours

2 actions terminées

6 nouvelles actions démarrées en 2024

1 action a repris en 2024

VOLET ANIMATION			
ANI 17.1	Pilotage et animation de la démarche Contrat Vert et Bleu	EB	En cours
ANI 10.3	Sensibilisation des scolaires du territoire à la Trame Verte et Bleue	MNH	En cours
VOLET ETUDES			
ETU 14.2	Abeilles sauvages, domestique et autres pollinisateurs : connaissance et amélioration de l'habitat	Arthropologia et CEN 73	En cours
ETU 1.1b	Mieux connaître et préserver les pelouses et prairies sèches en Belledonne	CEN 38 et CA 38	Reprise en 2024
ETU 3.5	Elaboration d'un Plan de Gestion Stratégique des Zones Humides sur le bassin de l'Arc	SPM	Terminée
ETU 14.3	Amélioration des connaissances faunistiques et préservation de la biodiversité	OCA	En cours
ETU 14.4	Améliorer la connaissance du lagopède alpin dans le massif de Belledonne	LPO	En cours
ETU 14.5	Diagnostic des prairies permanentes et valorisation des pratiques respectueuses de la biodiversité	Gentiana	Terminée
ETU 14.7	Mieux connaître et préserver les écosystèmes de lacs de montagne et les zones humides annexes	CEN 38	Démarrée en 2024
ETU 14.6	Diagnostic des corridors écologiques, et définitions de pré-projets de restauration	EB	Démarrée en 2024
VOLET TRAVAUX			
TRA 1.2a	Stratégie de mise en place d'une trame vieux bois	ONF	Démarrée en 2024
TRA 1.2b	Définition et première mise en œuvre d'une trame vieux bois sur la partie savoyarde de Belledonne	CEN 73	En cours
TRA 3.1	Restaurer et créer des milieux de reproduction d'amphibiens sur des secteurs dysfonctionnels	LPO	En cours
TRA 3.2	Plan de gestion stratégique pour les zones humides en Belledonne et Grésivaudan - ETUDE	SYMBHI et CEN 38	En cours
TRA 3.2	Plan de gestion stratégique pour les zones humides en Belledonne et Grésivaudan - TRAVAUX CEN	CEN 38	En cours
TRA 3.3	Réalisation et mise en œuvre de plans pluriannuels d'entretien et de gestion des berges	SYMBHI	En cours
TRA 3.4	Restauration de la continuité latérale et longitudinale, Résorber les obstacles à l'écoulement	SYMBHI	En cours
TRA 3.6	Restauration de zone(s) humide(s) sur le bassin de l'Arc	SPM	En cours
TRA 17.2	Appel à projet "La trame Verte et Bleue dans le massif de Belledonne"	EB	En cours
TRA 3.7	Protéger la plaine des Hurtières en y conciliant les usages	CEN 73	Démarrée en 2024
TRA 1.4	Améliorer la conservation des galliformes de montagne au sein du massif de Belledonne	FDCI	Démarrée en 2023
TRA CdS	Plan Petit Gelon	CEN 73	Démarrée en 2024

# Groupe de travail biodiversité et corridors

- Réunion du 4 juin 2024
- Discussions :
  - Identification de communes à contacter et d'actions
  - Définition de la notion de responsabilité biologique
  - Fiches thématiques à destination des élus
  - Trame noire et trame bleue
  - Corridor Belledonne - Chartreuse

# Diagnostic des prairies permanentes et valorisation des pratiques agricoles respectueuses de la biodiversité



Action terminée

**Objectif opérationnel :** Inventorier et diagnostiquer les prairies permanentes de Belledonne en vue de donner des éléments objectifs afin de valoriser les pratiques de fauche et de pâture pour la préservation des espèces, notamment des plantes mellifères.

2022 : Inventaires et cartographie réalisés en

2024 : Rédaction d'un livret à destination des techniciens et agriculteurs sur les prairies mésophiles (intérêts, reconnaissance, préservation)

**Question : diffusion du livret ?**

LES TYPES DE PRAIRIES MÉSOPHILES

## PRAIRIES DE FAUCHE DE BASSE ALTITUDE À FROMENTAL

PRÉSENCE EN BELLEDONNE



RICHESSE FLORISTIQUE



PATRIMONIALITÉ



CAPACITÉ MELLIFÈRE



CONDITIONS STATIONNELLES



PH



ACIDICLINE À BASIQUE

MAINTIEN ET VIGILANCE

Maintenir en prairie permanente. Ne pas labourer. Pas de sur-semi. Limiter les apports de fertilisants. Maintenir une fauche régulière. Privilégier les fauches tardives et espacées. Un pâturage extensif sur les regains est possible. Veille sur la prolifération d'espèces exotiques envahissantes.

PRATIQUE

Fauche principalement (pâturage au printemps ou sur regain)

PHYSIONOMIE

Ces prairies possèdent un couvert végétal dense et riche en floraisons colorées. La strate haute est composée de grandes graminées (fromental, avoine pubescente, houlque laineuse) et d'espèces florifères dressées (salsifis, centaurée, knautie). Sous ce couvert, se développent des espèces de taille moyenne (trèfle des prés, lotier corniculé, gesse des prés, rhinanthé). Ce sont des prairies avec un cortège végétal classiquement équilibré entre monocotylédones et dicotylédones. Les variantes riches en monocotylédones, issues d'une banalisation du cortège, sont néanmoins très présentes en Belledonne.



10

# Diagnostic des corridors écologiques et définition de pré-projets de restauration : interface Trame Noire – Trame Bleue

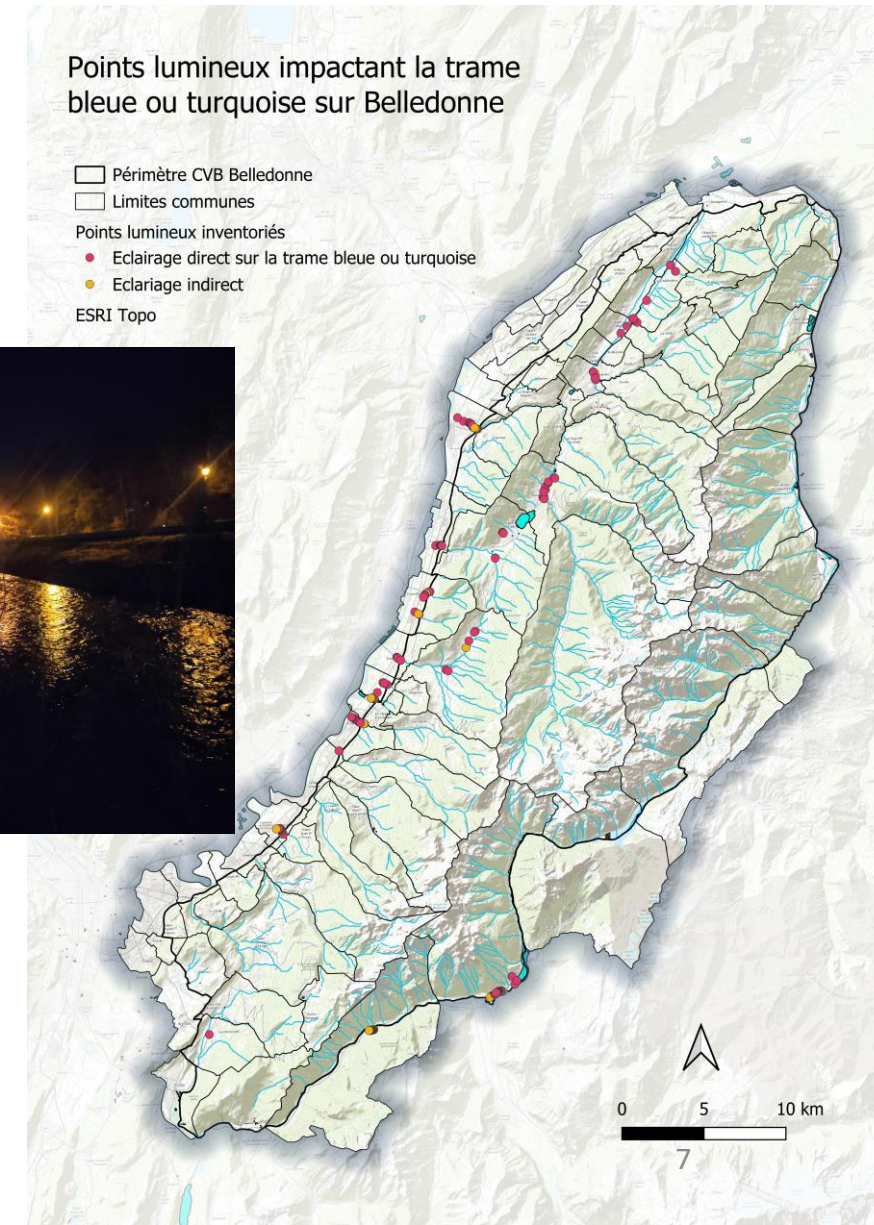


Action démarrée en 2024

## Objectifs opérationnels :

Inventorier les zones en eau éclairées du territoire et agir pour leur résorption (partenariat FNE).

- Été/automne 2024 : recensement des points lumineux
- Fin 2024/début 2025 : diffusion des résultats aux communes concernées, proposition d'accompagnement pour la résorption des points identifiés



# Diagnostic des corridors écologiques et définition de pré-projets de restauration : responsabilité biologique



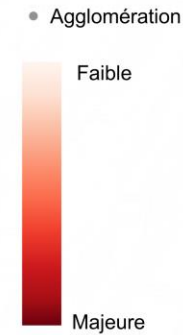
Action démarrée en 2024

## Objectifs opérationnels :

Identifier des secteurs prioritaires à la préservation/restauration sur le massif, communiquer et proposer des avant-projets aux communes concernées.

- 2024 : évaluation de la responsabilité biologique de Belledonne, déclinaison à chaque commune
- 2025 : identification des secteurs prioritaires et des enjeux associés, diffusion des résultats (format atlas) et prise de RDV avec les communes concernées pour des propositions d'actions

Responsabilité biologique par communes sur le massif de Belledonne





# Mieux connaître et préserver les écosystèmes de lacs de montagne et les zones humides annexes

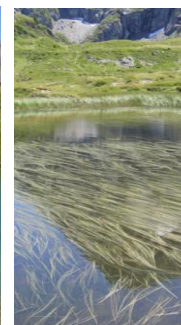
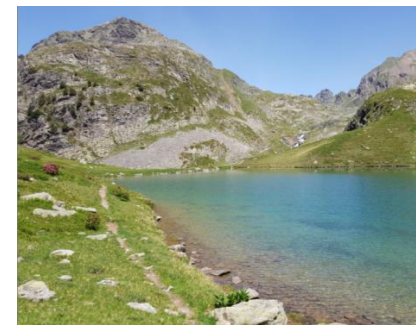


## Action démarrée en 2024

**Objectif opérationnel :** Réaliser des études complémentaires sur les lacs et zones humides du site Natura 2000, à partir des préconisations faites suite aux études de 2022.

5 lacs : David, Merlat, Claret, Longet, Bernard (Site Natura 2000 Belledonne Sud - Revel)

- 1ère phase réalisée : fréquentation, physico chimie, Amphibiens, herbiers lacustres...
- Rédaction rapport d'étape + concertation hiver 24-25
- 2nd phase (2025) : estimation bivouac, pêche, inventaires libellules, plancton, physico-chimie...



# Mieux connaître et préserver les pelouses et prairies sèches en Belledonne



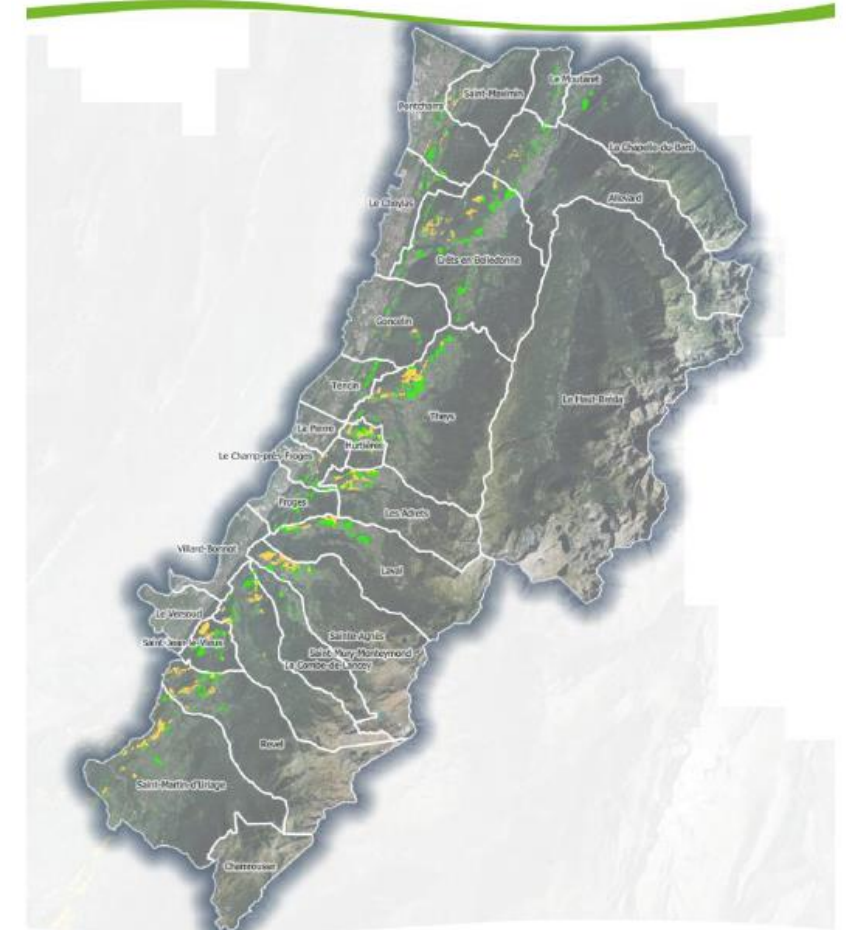
Inventaires des pelouses sèches en Belledonne  
Conservatoire d'espaces naturels Isère - Avenir



## Action démarrée en 2024

**Objectif opérationnel :** Optimiser la pression de pâturage sur les pelouses sèches afin de limiter la fermeture de ces espaces et la perte d'espèces végétales inféodées à ces milieux sans impacter le reste des milieux présents à l'échelle d'exploitations agricoles

- 2024 : Démarrage en retard - premiers contacts avec 2 (et peut-être 4 éleveurs) cet automne pour préparer le travail en 2025 sur 4 fermes
- 2025 : 2 visites de terrain avec les éleveurs + 1 de suivi pour chaque ferme



### Légende

- Inventaire des pelouses sèches - 2021
- Inventaire des pelouses sèches - 2009
- Communauté de communes du Grésivaudan



Édité le 17 novembre 2021

Sources :  
CEN Isère 2021  
© IGN - BD Carthage® 2018

# Protéger la plaine des Hurtières en y conciliant les usages



## Action démarrée en 2024

**Objectif opérationnel :** Protéger la plaine des Hurtières face à de fortes pressions par la concertation et la conciliation des usages

- 2024 : Diagnostic social des usages du site, mobilisation des acteurs locaux autour de groupes de travail afin de définir un plan d'action et d'aménagement
- 2025 : Mise en œuvre des actions d'aménagement suite à l'étude sociologique, et en lien avec les acteurs locaux (intégration d'une ligne d'eau avec de la signalétique)

Co-financement Fond Vert



# Plan d'actions Petit Gelon



## Action démarrée en 2024

**Objectif opérationnel :** Mettre en place une stratégie de gestion et de concertation permettant la conservation des milieux : préservation des boisements alluviaux et renaturation des berges et du lit mineur du Petit-Gelon

2024 : étude projet passe à castor au niveau de la confluence Gelon – Petit Gelon

Fait suite à l'observation de collisions routières

2025 : réhabilitation du passage pour le castor



# Stratégie de mise en place d'une trame vieux bois en Isère



Action démarrée en 2024



## Financement FEDER

**Objectif opérationnel :** Élaboration d'un outil d'aide à la décision de définition de trame vieux bois et mise en œuvre

- 2024 : état de l'art des méthodes et réflexion sur un protocole, arrivée alternante 2 ans
- 2025 : création de la carte de maturité des forêts publiques sur Belledonne



# Améliorer la conservation des galliformes de montagne au sein du massif de Belledonne



FÉDÉRATION  
DÉPARTEMENTALE  
DES CHASSEURS  
DE L'ISÈRE



Réalisations 2023, 2024

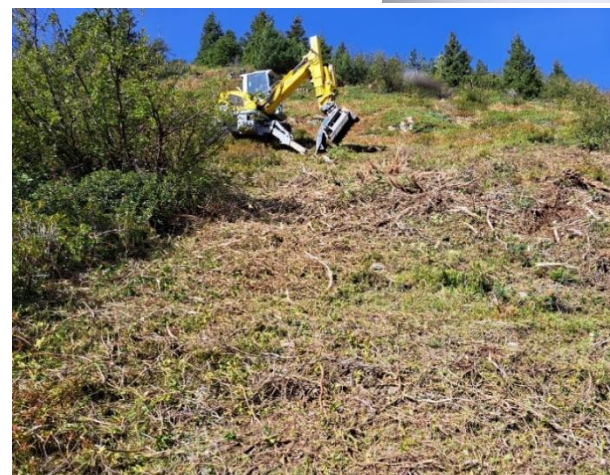


## Réouverture d'habitats de reproduction du tétras-lyre

- Deux chantiers, Allemond et Ste Agnès sur 15 à 20 ha au total, 55 000 €

## Evaluation de l'efficacité des travaux

- Suivi de l'abondance et de la diversité en orthoptères



## Conservation des habitats d'hivernage du tétras-lyre

- 250 ha prospectés → 11 zones d'hivernage identifiées (Grand Rocher, Pleynet, Prapoutel, Bédina, Muret)
- Amélioration de la signalétique (Chamrousse)
- Quantification des individus via la génétique : 38 individus



# Améliorer la conservation des galliformes de montagne au sein du massif de Belledonne



Réalisations 2023, 2024



## Sensibilisation des pratiquants au respect des zones de tranquillité tétras-lyre

- Opérations de maraudage avec les acteurs locaux au bord de zones de tranquillité
- Fabrication d'outils de sensibilisation

## Concilier les aménagements pastoraux et les exigences du lagopède alpin en reproduction

- Localisation d'habitats de reproduction du lagopède alpin : Prospection et qualification de l'occupation du sol de 5 zones de nichées



# Appel à Projets : Rappels des projets

Année	Commune	Intitulé du projet	Description	Statut
2022	Chamrousse (38)	Restauration de milieu et sensibilisation	Mise en défens des pins cembro et signalétique adaptée Création de deux mares	En cours
2022	Le Versoud (38)	Création d'un corridor écologique en vue d'une reconnexion Belledonne-Chartreuse	Animation foncière Plantations de haies et d'arbres dans la plaine agricole entre le village et l'Isère	Non démarré
2022	Revel (38)	Gestion de la biodiversité du site de Freydières	Mise en défens de mares et signalétique adaptée afin de protéger amphibiens et libellules	Terminé
2021	Rotherens (73)	Espaces arborés, arboretum et vergers conservatoires	Création d'un arboretum pédagogique, aménagement de la bordure du passage piétonnier, formation des agents (entretien, taille) et chantiers pédagogiques	Terminé
2021	Saint Georges d'Hurtières (73)	Conservation de fruitiers de variété ancienne	Transformation d'une friche en verger de conservation aux pratiques agroécologiques	Terminé
2022	Saint Martin d'Uriage (38)	Accueil de la biodiversité et sensibilisation des habitants	Plantation de haies, pose de nichoirs, création de mares et installation de panneaux pédagogiques	Terminé
2021	Séchilienne (38)	Résorption des points noirs en forêt communale de Séchilienne	Aménagements et travaux de restauration sur les cours d'eau du bassin versant de la tourbière du Luitel	Terminé
	Vizille (38)	Réhabilitation écologique de l'étang le Grand Plan à Vizille	Mare pédagogique, plantation de haies, retalutage de l'étang, sensibilisation, inventaires naturalistes	Validé





# Ampleur des projets

	<b>TOTAL</b>	<b>Région</b>	<b>CD38</b>	<b>CD73</b>	<b>Autofi</b>
Chamrousse	<b>13 507 €</b>	8 323 €	2 933 €		2 251 €
Le Versoud	<b>57 000 €</b>	26 000 €	21 500 €		9 500 €
Revel	<b>10 968 €</b>	4 387 €	4 387 €		2 194 €
Rotherens	<b>14 454 €</b>	11 563 €			2 891 €
Saint Georges d'Hurtières	<b>11 127 €</b>			8 902 €	2 225 €
Saint Martin d'Uriage	<b>32 881 €</b>	10 276 €	16 029 €		6 576 €
Séchilienne	<b>18 372 €</b>	6 149 €	9 149 €		3 074 €
Vizille	<b>23 290 €</b>	9 316 €	9 316 €		4 658 €
<b>TOTAL</b>	<b>181 599 €</b>	<b>76 014 €</b>	<b>63 314 €</b>	<b>8 902 €</b>	<b>33 369 €</b>

Budget moyen : 22 700 €

# Nouveaux projets

**NEW!**

**Vizille : validé en septembre 2024**

Nouveau processus de validation : consultation écrite

Étang de pêche assez fréquenté dans la pleine agricole

Actions réalisées par la LPO

**Notice de gestion** : inventaires naturalistes (oiseaux, odonates, amphibiens), études sols et fonctionnement hydrologique

**Sensibilisation** : Pose de 2 panneaux pédagogiques, installation de nichoirs, animations

**Travaux** : plantation haie, ponton pédagogique, reprofilages de berge de l'étang



## Légende

- Site du Grand Plan
- Haies champêtre double
- Aménagements
- Ponton
- Création de mare
- Retalutage berges
- Panneau "mare écologique"
- Panneau pédagogique
- Nichoir "boîte aux lettres"
- Nichoir "grimpeaux"
- Nichoir "semi-ouvert"

0 50 100 m

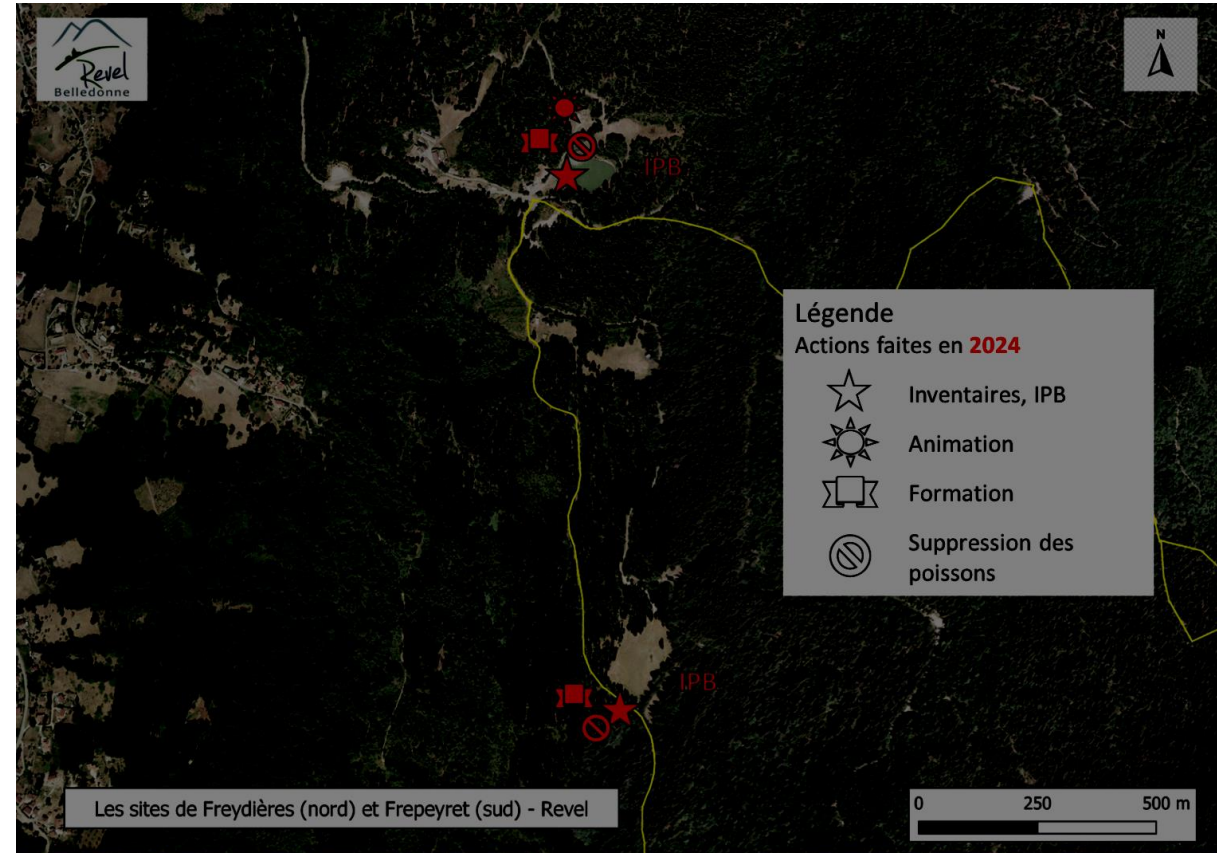
# Nouveaux projets



## Revel : attente avis Région

Suite des actions réalisées en 2023 :

- Suivre l'évolution des populations suite à la mise en défens
- Évaluer la pression de prédation sur les amphibiens
- Inventaires faune-flore de la mare et des berges remodelées
- Retirer poissons des mares et limiter EEE
- Formations et animations pour les habitants de Revel
- Indice potentiel de biodiversité



# Nouveaux projets



## Vaulnaveys le Haut : en réflexion

Inventaires entomologiques avant travaux

Restauration de mare

Plantation de fruitiers

Maintien milieux ouverts



# Nouveaux projets



## Valgelon La Rochette : abandonné

Problématique d'écrasement des crapelets au Sud du Lac Saint Clair

Forte fréquentation toute l'année

Création d'un cheminement en caillebotis pour permettre le passage des crapauds et plantation d'une haie

Faire le lien avec travaux RD

## Projet Valgelon la Rochette - Lac Saint Clair

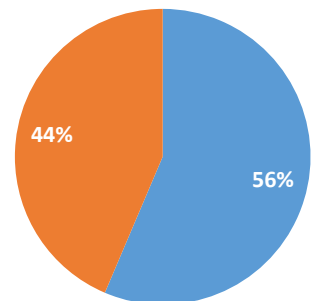


Code action	Intitulé	Demande complémen taire	MO	Date transmission	Date commission	Statut instruction	Total		Région			
							INV	FON	INV	FON		
17_2	AAP Revel	Non	Revel	Janvier			- €	- €				
14_6	Corridors 2025	Non	EB	Décembre			60 801 €	- €	48 641 €			
17_1	Animation CVB 2025	Non	EB	Décembre			- €	60 218 €		48 175 €		
10_3	Animations scolaires	Non	MNH	15/10/2024	??	En cours	- €	16 189 €		4 857 €		
1_1B	Pelouses sèches	Non	CA 38	07/10/2024	??	En cours	- €	8 938 €		7 150 €		
17_2	AAP Vizille	Non	Vizille	18/10/2024	??	En cours	20 240 €	3 050 €	8 096 €	1 220 €		
3_1	Mares	Oui	LPO	30/07/2024	11/10/2024	Votée	22 664 €	- €	18 131 €			
17_1	Animation CVB sept-dec 2024	Non	EB	30/07/2024	11/10/2024	Votée	- €	20 410 €		16 328 €		
1_1B	Pelouses sèches	Non	CEN 38	18/04/2024	27/06/2024	Votée	- €	15 111 €		1 239 €		
14_6	Corridors 2024	Non	EB	27/02/2024	17/05/2024	Votée	29 139 €	- €	18 639 €			
14_4	Lagopède	Oui	LPO	27/02/2024	17/05/2024	Votée	16 313 €	- €	13 050 €			
14_2	Pollinisateurs	Oui	CEN 73	26/02/2024	17/05/2024	Votée	17 784 €	- €	8 000 €			
14_7	Lacs de montagne (1)	Non	CEN 38	19/02/2024	17/05/2024	Votée	40 426 €	- €	31 909 €			
14_4	Lagopède	Non	LPO	16/10/2023	17/05/2024	Votée	7 628 €	3 772 €	7 628 €	2 263 €		
17_1	Animation CVB janv-août 2024	Non	EB	16/10/2023	27/06/2024	Votée	- €	39 073 €		31 259 €		
10_3	Animations scolaires	Non	MNH	27/09/2023	09/02/2024	Votée	- €	12 669 €		3 801 €		
13/12/2024							COPIL 4 CVB Belledonne		214 995 €	179 430 €	154 094 €	116 292 €

# Demandes de subventions Région 2024

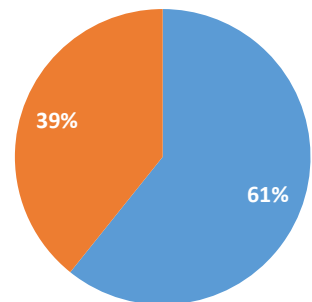
### PART INVESTISSEMENT ET FONCTIONNEMENT DU TOTAL DES DEMANDES

■ Investissement ■ Fonctionnement



### PART INVESTISSEMENT ET FONCTIONNEMENT DES SUBVENTIONS RÉGION

■ Investissement ■ Fonctionnement



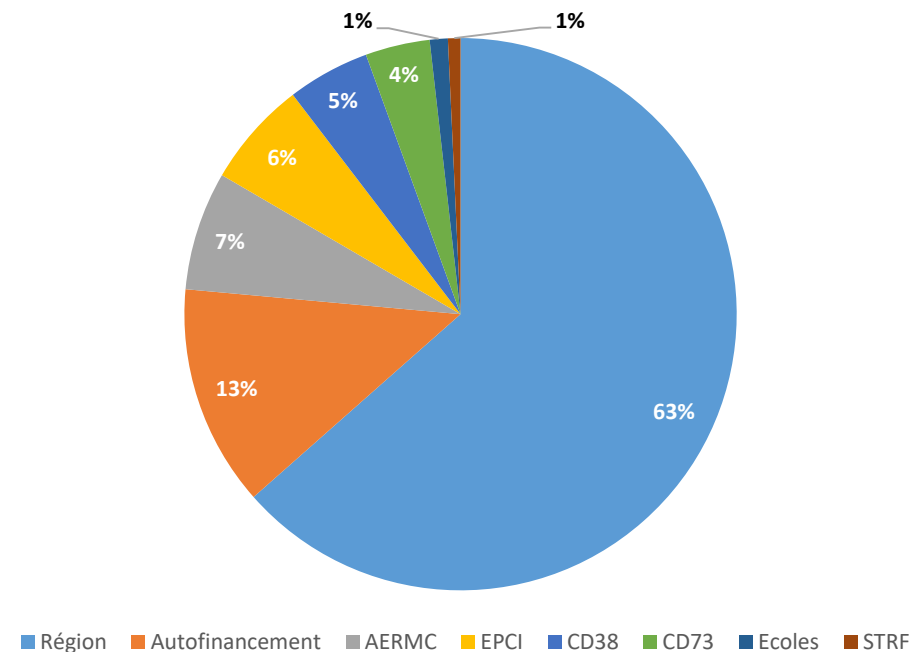
10 subventions votées en 2024 :

- 97 357 € en investissement
- 54 890 € en fonctionnement

3 demandes en cours de traitement

2 demandes vont être déposées en décembre

### PARTICIPATION DES DIFFÉRENTS FINANCEURS EN 2024



# Délibération

## Approbation du bilan 2024



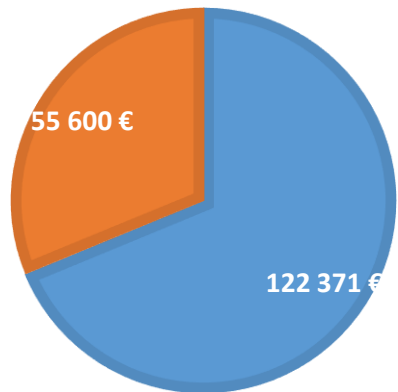


VOLET ANIMATION			
ANI 17.1	Pilotage et animation de la démarche Contrat Vert et Bleu	EB	Fin en 2026
ANI 10.3	Sensibilisation des scolaires du territoire à la Trame Verte et Bleue	MNH	Fin en 2026
VOLET ETUDES			
ETU 14.2	Abeilles sauvages, domestique et autres pollinisateurs : connaissance et amélioration de l'habitat	Arthropologia et CEN 73	Fin en 2025
ETU 1.1b	Mieux connaître et préserver les pelouses et prairies sèches en Belledonne	CEN 38 et CA 38	Fin en 2025
ETU 14.3	Amélioration des connaissances faunistiques et préservation de la biodiversité	OCA	Fin en 2025
ETU 14.4	Améliorer la connaissance du lagopède alpin dans le massif de Belledonne	LPO	Fin en 2025
ETU 14.7	Mieux connaître et préserver les écosystèmes de lacs de montagne et les zones humides annexes	CEN 38	Fin en 2025
ETU 14.6	Diagnostic des corridors écologiques, et définitions de pré-projets de restauration	EB	Fin en 2025
VOLET TRAVAUX			
TRA 1.2a	Stratégie de mise en place d'une trame vieux bois	ONF	Fin en 2026
TRA 1.2b	Définition et première mise en œuvre d'une trame vieux bois sur la partie savoyarde de Belledonne	CEN 73	Fin en 2025
TRA 3.1	Restaurer et créer des milieux de reproduction d'amphibiens sur des secteurs dysfonctionnels	LPO	Fin en 2025
TRA 3.2	Plan de gestion stratégique pour les zones humides en Belledonne et Grésivaudan - ETUDE	SYMBHI et CEN 38	Fin en 2026
TRA 3.2	Plan de gestion stratégique pour les zones humides en Belledonne et Grésivaudan - TRAVAUX CEN	CEN 38	Fin en 2026
TRA 3.3	Réalisation et mise en œuvre de plans pluriannuels d'entretien et de gestion des berges	SYMBHI	Fin en 2026
TRA 3.4	Restauration de la continuité latérale et longitudinale, Résorber les obstacles à l'écoulement	SYMBHI	Fin en 2026
TRA 3.6	Restauration de zone(s) humide(s) sur le bassin de l'Arc	SPM	Fin en 2026
TRA 17.2	Appel à projet "La trame Verte et Bleue dans le massif de Belledonne"	EB	Fin en 2026
TRA 3.7	Protéger la plaine des Hurtières en y conciliant les usages	CEN 73	Fin en 2026
TRA 1.4	Améliorer la conservation des galliformes de montagne au sein du massif de Belledonne	FDCI	Fin en 2026
TRA CdS	Plan Petit Gelon	CEN 73	Fin en 2026

# Enveloppe Région restante 2025-2026

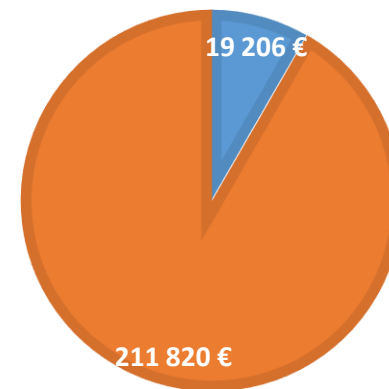
## ANIMATION

FON INV



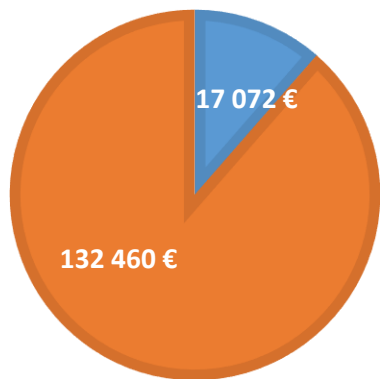
## APPEL À PROJETS

FON INV



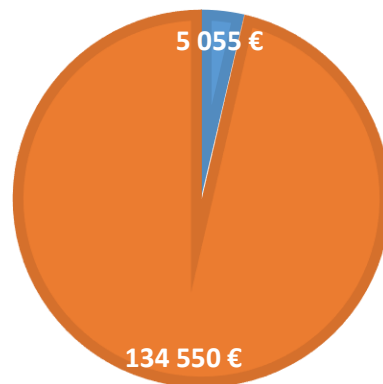
## ETUDES

FON INV



## TRAVAUX

FON INV



# Perspectives 2025

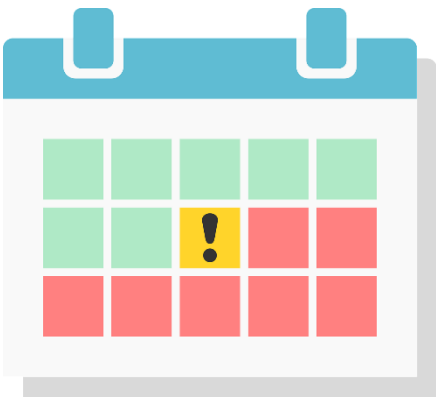
Organiser 1 ou 2 sorties sur le terrain avec les élus du territoire :

- Pollinisateurs avec Arthropologia
- Trame noire

Organiser la valorisation des données et livrables du CVB

Accompagner les communes dans leurs réponses à l'AAP du CVB

Anticiper l'évaluation finale du CVB fin 2025



Fin du CVB : mai 2026

Date limite de dépôt des dossiers de demande de subvention Région : début 2026

# Délibération

## Approbation du prévisionnel 2025





**Questions, remarques ?**



# Merci pour votre attention

Plus d'informations sur

<https://espacebelledonne.fr/contrat-vert-et-bleu/>

espace  
Belledonne



**La Région**  
Auvergne-Rhône-Alpes

**isère**  
LE DÉPARTEMENT

**SAVOIE**  
LE DÉPARTEMENT